

## Projekt Techniczny

Tytuł opracowania:

Przyłącze wodociągowe do budynku szkoły

Obiekt:

Zespół Szkół im. Fridtjofa Nansena w Piastowie

Adres:

dz. nr ew. 314/2, obr. 0003,  
ul. Namysłowskiego 11, Piastów,  
pow. pruszkowski, woj. mazowieckie

Inwestor:

Zarząd Powiatu Pruszkowskiego  
ul. Drzymały 30,  
05-800 Pruszków

	Imię i nazwisko	Nr uprawnień	Podpis
Projektant	mgr inż. Krzysztof Bystrzycki	Wa-113/02	

Pruszków, maj 2025



## Spis treści

### Załączniki:

- 1 Warunki techniczne zaopatrzenia w wodę wydane przez MPWiK
- 2 Akceptacja trasy przyłącza przez MPWiK
- 3 Protokół z narady koordynacyjnej i plan sytuacyjny trasy przyłączy uzgodniony na naradzie koordynacyjnej
- 4 Zgoda na lokalizację przyłącza w pasie drogowym
- 5 Dokument potwierdzający stan własności terenu
- 6 Uprawnienia projektanta i zaświadczenie o członkostwie w Mazowieckiej Izbie Inżynierów Budownictwa
- 7 Oświadczenie projektanta

### Część opisowa:

1	Podstawa opracowania .....	3
2	Przedmiot i zakres opracowania .....	3
3	Przyłącze wodociągowe .....	3
4	Roboty ziemne.....	5
5	Uwagi końcowe .....	5

### Część rysunkowa:

1	Projekt zagospodarowania	1:500
2	Plan sytuacyjny	1:100
3	Profil podłużny przyłącza wodociągowego	1:100/100
4	Schemat studni wodomierzowej	bez skali

Warszawa, 23 kwietnia 2025 r.

PRO.DWP.660.649.2025.135362.25.BT

**Zarząd Powiatu Pruszkowskiego**  
z siedzibą w Pruszkowie  
ul. Drzymały 30  
05-800 Pruszków

### **WARUNKI TECHNICZNE PRZYŁĄCZENIA do sieci wodociągowej**

Dotyczy zaopatrzenia w wodę **istniejącego obiektu użyteczności publicznej, budynku Zespołu Szkół im. Fridtjofa Nansena** zlokalizowanego przy **ul. Namysłowskiego 11** na **dz. nr ew. 314/2 z obrębem 0003** w Piastowie.

Odpowiadając na pismo z dnia 16.04.2025 r., Miejskie Przedsiębiorstwo Wodociągów i Kanalizacji w m.st. Warszawie S.A. uprzejmie informuje odnośnie przyłączenia do:

#### **1. Sieci wodociągowej**

- a. Z uwagi na własność i przeznaczenie pod teren wewnętrzny Państwa inwestycji dz. nr ew. 315/1 z obrębem 03 nie stawiamy sprzeciwu na zaopatrzenie w wodę ww. obiektu w ilości 1,0 dm<sup>3</sup>/s na cele socjalno – bytowe (dla 250 osób) oraz w ilości 3,0 dm<sup>3</sup>/s na cele przeciwpożarowe (do wewnętrznego gaszenia) z istniejącego przewodu wodociągowego DN 100 w ul. Bohaterów Wolności albo DN 250 w Al. Piłsudskiego po zaprojektowaniu i wybudowaniu przyłącza wodociągowego ze studzienką wodomierzową.
- b. Dostawa wody na cele przeciwpożarowe (do zewnętrznego gaszenia) będzie możliwa w łącznej ilości 5,0 dm<sup>3</sup>/s z hydrantów na:
  - istniejącym przewodzie wodociągowym DN 250 w al. Piłsudskiego w ilości 5,0 dm<sup>3</sup>/s,
  - istniejącym przewodzie wodociągowym DN 100 w ul. Bohaterów Wolności w ilości 5,0 dm<sup>3</sup>/s,
  - przewodzie wodociągowym DN 100 w ul. Namysłowskiego w ilości 5,0 dm<sup>3</sup>/s po jego zaprojektowaniu, wybudowaniu i włączeniu do eksploatacji.
- c. Przedmiotowy obiekt obecnie zaopatrywany jest z istniejącego przewodu wodociągowego DN 100 w ul. Namysłowskiego, którego końcówka zlokalizowana jest za przyłączem wodociągowym do ww. obiektu, w rejonie posesji przy ul. Namysłowskiego 9. Istniejące przyłącze wodociągowe należy zlikwidować pod nadzorem Zakładu Sieci Wodociągowej MPWiK w m.st. Warszawie S.A., Warszawa ul. Mikkego 4.
- d. Zainwentaryzowane przyłącze wodociągowe włączone do magistrali wodociągowej DN 400 w ul. Bohaterów Wolności jest nieczynne.

- e. Zwracamy uwagę, że na terenie inwestycji zlokalizowana jest wewnętrzna sieć wodociągowa, która nie znajduje się w eksploatacji Spółki. Kolidujące sieci należy zlikwidować w porozumieniu z ich właścicielem. Należy zapewnić ciągłość dostawy wody do istniejących odbiorców i obiektów ewentualnie korzystających z powyższych sieci.
- f. Nie wyrażamy zgody na włączenie do istniejącego przewodu wodociągowego DN 100 w ul. Bohaterów Wolności pod skrzyżowaniem z Al. Piłsudskiego na odcinku jego zabezpieczenia rurą osłonową.
- g. Dodatkowo informujemy, że na etapie warunków technicznych nie opiniujemy trasy planowanego przewodu i przyłącza wodociągowego, a jedynie określamy zakres ich budowy.

## 2. Warunki dodatkowe

- a. Na przyłączy wodociągowe należy opracować dokumentację zgodnie z obowiązującymi przepisami oraz „Wytycznymi do opracowywania dokumentacji technicznych oraz budowy przewodów i przyłączy wodociągowych i kanalizacyjnych oraz przepompowni kanalizacyjnych” (dostępnymi na stronie internetowej [www.mpwik.com.pl](http://www.mpwik.com.pl)) w oparciu o dane załączone przy piśmie znak: PRO.DWP.660.523.2025.117487.25.BT z dnia 8.04.2025 r.
- b. Dokumentację techniczną należy uzgodnić w MPWiK w m. st. Warszawie S.A.
- c. MPWiK w m. st. Warszawie S.A. zapewnia ciśnienie w miejskiej sieci wodociągowej w wysokości 0,25 MPa.
- d. Do dokumentacji należy dołączyć dokumenty stwierdzające stan własności terenu, na którym zlokalizowana jest istniejąca zabudowa i projektowane będzie uzbrojenie oraz zgodę zarządcy drogi na lokalizację urządzeń wodociągowych w pasie drogowym.
- e. Rozstaw uzbrojenia na przewodach wodociągowych należy sprawdzić w terenie.

ZASTĘPCA DYREKTORA  
PIONU ROZWOJU  
*Jarosław Grabarczyk*

## Do wiadomości:

1. Archiwum III (3716)



Warszawa, 08 kwietnia 2025 r.

PRO.DWP.660.523.2025.117487.25.BT

**Zarząd Powiatu Pruszkowskiego**  
z siedzibą w Pruszkowie  
ul. Drzymały 30  
05-800 Pruszków

### **WARUNKI TECHNICZNE PRZYŁĄCZENIA do sieci wodociągowej**

Dotyczy zaopatrzenia w wodę **istniejącego obiektu użyteczności publicznej, budynku Zespołu Szkół im. Fridtjofa Nansena** zlokalizowanego przy **ul. Namysłowskiego 11** na dz. nr ew. 314/2 z obrębem 0003 w Piastowie.

Odpowiadając na pismo z dnia 31.03.2025 r., uzupełnione w dniu 04.04.2025 r., Miejskie Przedsiębiorstwo Wodociągów i Kanalizacji w m.st. Warszawie S.A. uprzejmie informuje odośnie przyłączenia do:

#### **1. Sieci wodociągowej**

- a. Zaopatrzenie w wodę ww. obiektu w ilości  $1,0 \text{ dm}^3/\text{s}$  na cele socjalno – bytowe (dla 250 osób) będzie możliwe po zaprojektowaniu, wybudowaniu i włączeniu do eksploatacji przewodu wodociągowego DN 100 w ul. Namysłowskiego na odcinku od włączenia do istniejącej magistrali wodociągowej DN 400 w ul. Bohaterów Wolności do złączenia z końcówką istniejącego przewodu wodociągowego DN 100 w ul. Namysłowskiego, zlokalizowaną za istniejącym przyłączem wodociągowym do Państwa obiektu i do budynku przy ul. Namysłowskiego 9 oraz po zaprojektowaniu i wybudowaniu przyłącza wodociągowego do ww. obiektu.
- b. Dostawa wody na cele przeciwpożarowe (do zewnętrznego gaszenia) będzie możliwa w łącznej ilości  $5,0 \text{ dm}^3/\text{s}$  z hydrantów na:
  - istniejącym przewodzie wodociągowym DN 250 w al. Piłsudskiego w ilości  $5,0 \text{ dm}^3/\text{s}$ ,
  - istniejącym przewodzie wodociągowym DN 100 w ul. Bohaterów Wolności w ilości  $5,0 \text{ dm}^3/\text{s}$ ,
  - przewodzie wodociągowym DN 100 w ul. Namysłowskiego w ilości  $5,0 \text{ dm}^3/\text{s}$  po jego zaprojektowaniu, wybudowaniu i włączeniu do eksploatacji.
- c. Przedmiotowy obiekt obecnie zaopatrywany jest z istniejącego przewodu wodociągowego DN 100 w ul. Namysłowskiego, którego końcówka zlokalizowana jest za przyłączem wodociągowym do ww. obiektu, w rejonie posesji przy ul. Namysłowskiego 9. Istniejące przyłącze wodociągowe należy zlikwidować pod nadzorem Zakładu Sieci Wodociągowej MPWiK w m.st. Warszawie S.A., Warszawa ul. Mikkego 4.

- d. Zainwentaryzowane przyłącze wodociągowe włączone do magistrali wodociągowej DN 400 w ul. Bohaterów Wolności jest nieczynne.
- e. Zwracamy uwagę, że na terenie inwestycji zlokalizowana jest wewnętrzna sieć wodociągowa, która nie znajduje się w eksploatacji Spółki. Kolidujące sieci należy zlikwidować w porozumieniu z ich właścicielem. Należy zapewnić ciągłość dostawy wody do istniejących odbiorców i obiektów ewentualnie korzystających z powyższych sieci.
- f. Dodatkowo informujemy, że na etapie warunków technicznych nie opiniujemy trasy planowanego przewodu i przyłącza wodociągowego, a jedynie określamy zakres ich budowy.

## 2. Warunki dodatkowe

- a. Oddzielne dokumentacje techniczne przewodu wodociągowego oraz przyłącza wodociągowego należy opracować zgodnie z obowiązującymi przepisami oraz „Wytocznymi do opracowywania dokumentacji technicznych oraz budowy przewodów i przyłączy wodociągowych i kanalizacyjnych oraz przepompowni kanalizacyjnych” (dostępnymi na stronie internetowej [www.mpwik.com.pl](http://www.mpwik.com.pl)) w oparciu o załączone dane.
- b. Dokumentacje techniczne należy uzgodnić w MPWiK w st. Warszawie S.A.
- c. Do dokumentacji należy dołączyć dokumenty stwierdzające stan własności terenu, na którym zlokalizowana jest istniejąca zabudowa i projektowane będzie uzbrojenie oraz zgodę zarządcy drogi na lokalizację urządzeń wodociągowych w pasie drogowym.
- d. MPWiK w m. st. Warszawie S.A. zapewnia ciśnienie w miejskiej sieci wodociągowej w wysokości 0,25 MPa.
- e. Przewód wodociągowy powinien być usytuowany wzdłuż ciągu pieszo-jezdnego, w terenie ogólnodostępnym, o uregulowanym stanie prawnym i utwardzonej nawierzchni, z zachowaniem normatywnych odległości od istniejącego i projektowanego uzbrojenia podziemnego i nadziemnego.
- f. W przypadku usytuowania przewodu wodociągowego w terenie prywatnym, przed rozpoczęciem budowy sieci wodociągowej, należy dostarczyć „Oświadczenie o ustanowieniu służebności przesyłu” spisane w formie aktu notarialnego na rzecz MPWiK w m. st. Warszawie S.A.
- g. Trasy projektowanego przewodu wodociągowego należy uzgodnić na naradzie koordynacyjnej w Starostwie Powiatowym w Pruszkowie.
- h. Rozstaw uzbrojenia na przewodach wodociągowych i kanałach należy sprawdzić w terenie.
- i. Ze względu na brak szczegółowej dokumentacji powykonawczej przewodu wodociągowego w ul. Namysłowskiego przy projektowaniu ww. sieci wodociągowej należy oprzeć się na inwentaryzacji geodezyjnej oraz pomiarach własnych w terenie.

### Do wiadomości:

- 1. Archiwum III (3716)

### Załączniki:

- 1. Mapa z siecią wodociągową – wydruk z GIS (3 egz.)
- 2. Mapa z siecią kanalizacyjną – wydruk z GIS
- 3. Profil powykonawczy magistrali DN 400

ZASTĘPCA DYREKTORA  
PIONIERÓW ROZWOJU  
*Jarosław Grabarczyk*





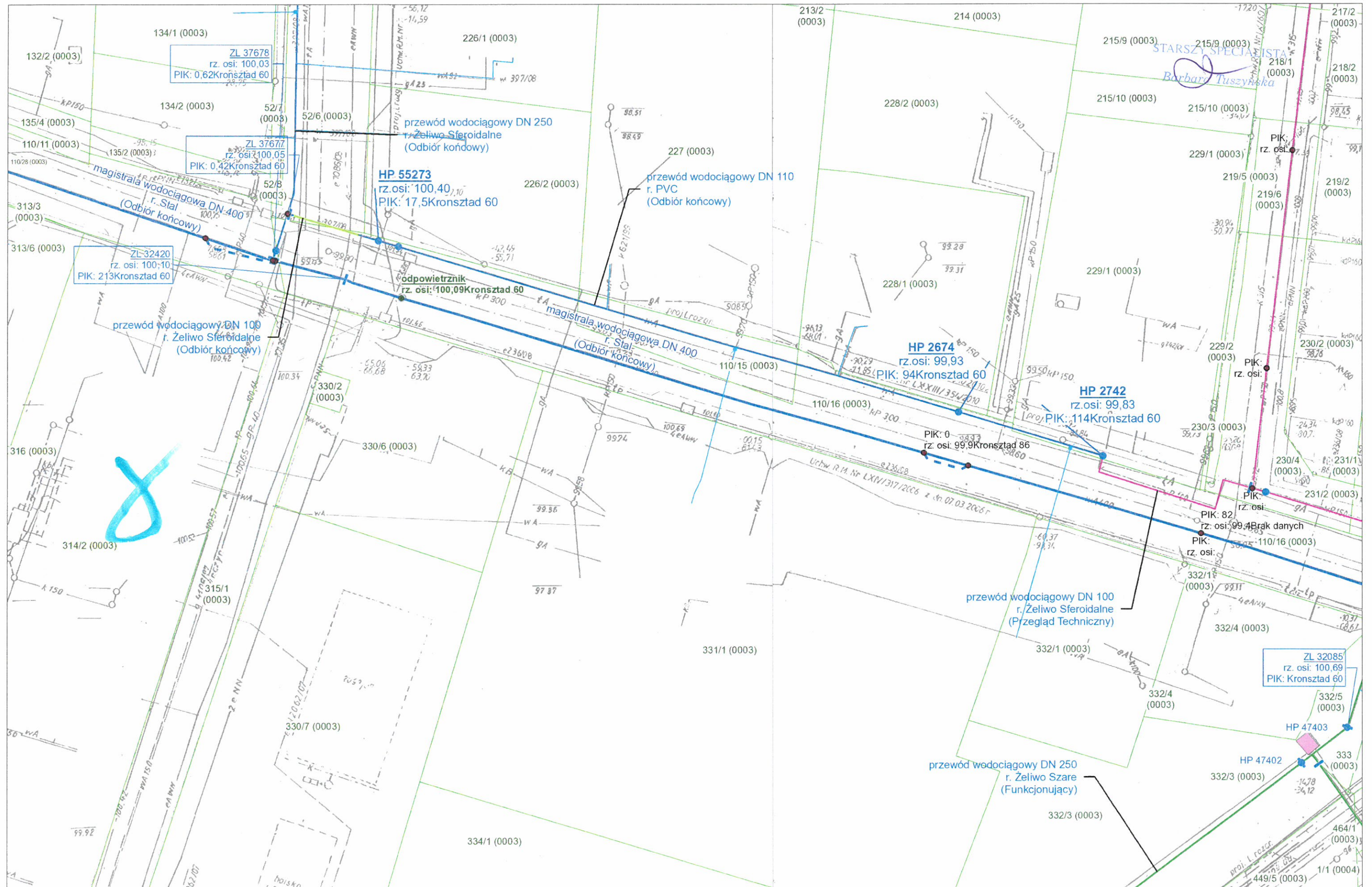
Barbara Tuszyńska

Mapa z siecią wodociagową - wydruk z GIS  
Załącznik do pisma znak: PRO.DWP.660.523.2025.117487.25.BT

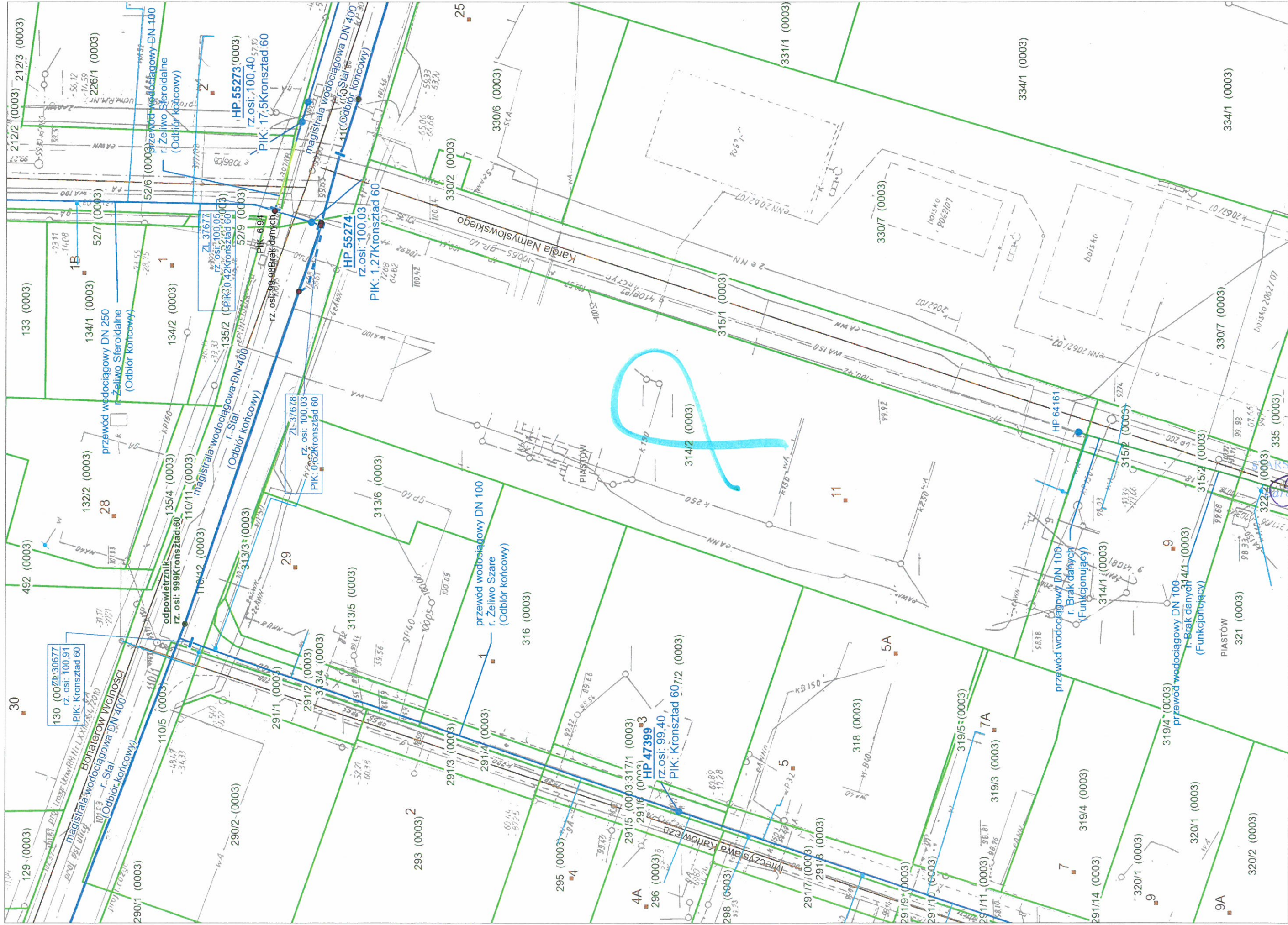
STARSZY SPECJALISTA  
Barbara Tuszyńska











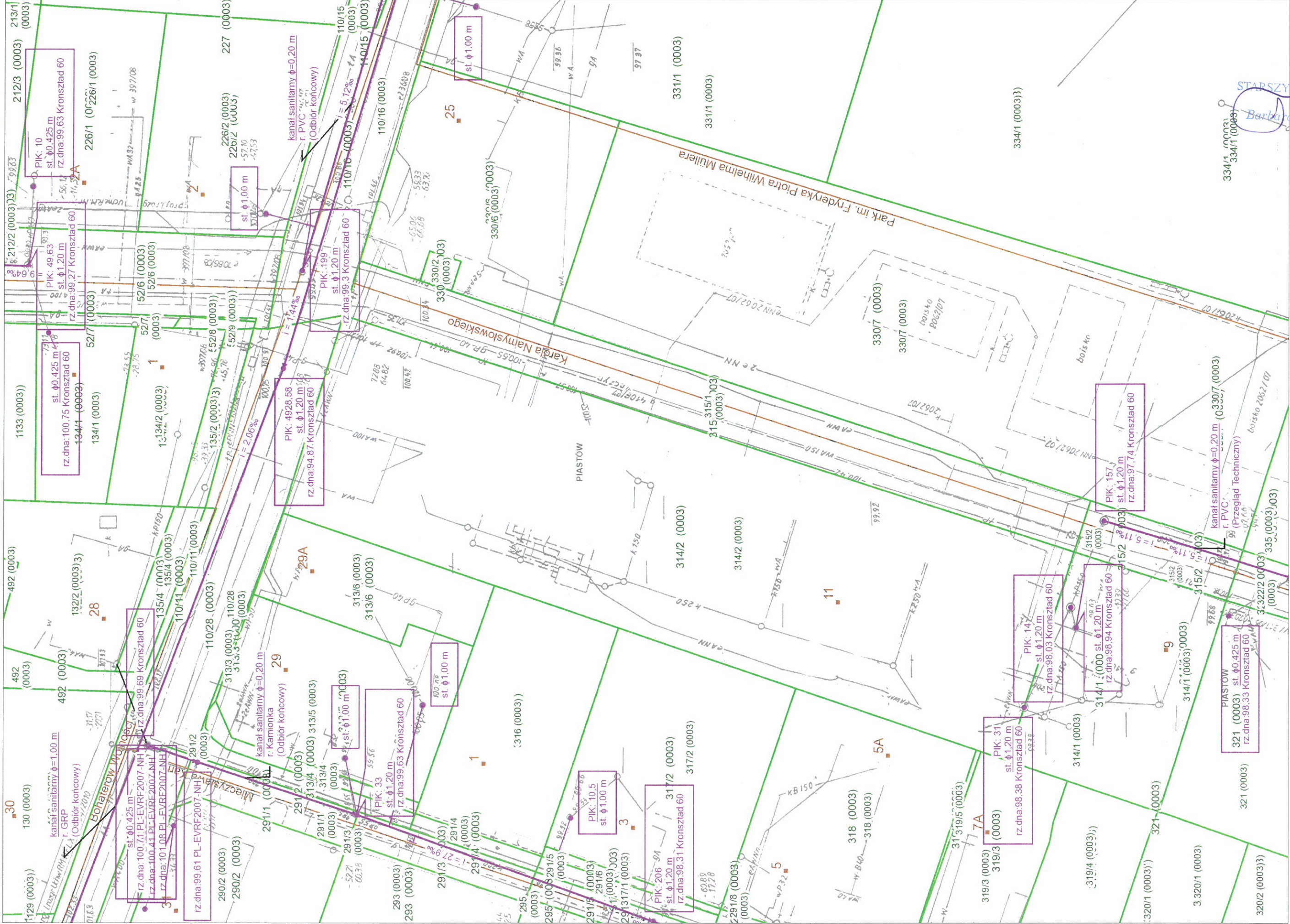
Barbara Tuszyńska

Mapa z siecią wodociagową - wydruk z GIS  
Załącznik do pisma znak: PRO DWP 660.759.2024.145538.24.BT



Barbara Tuszyńska  
Inżynier Specjalista



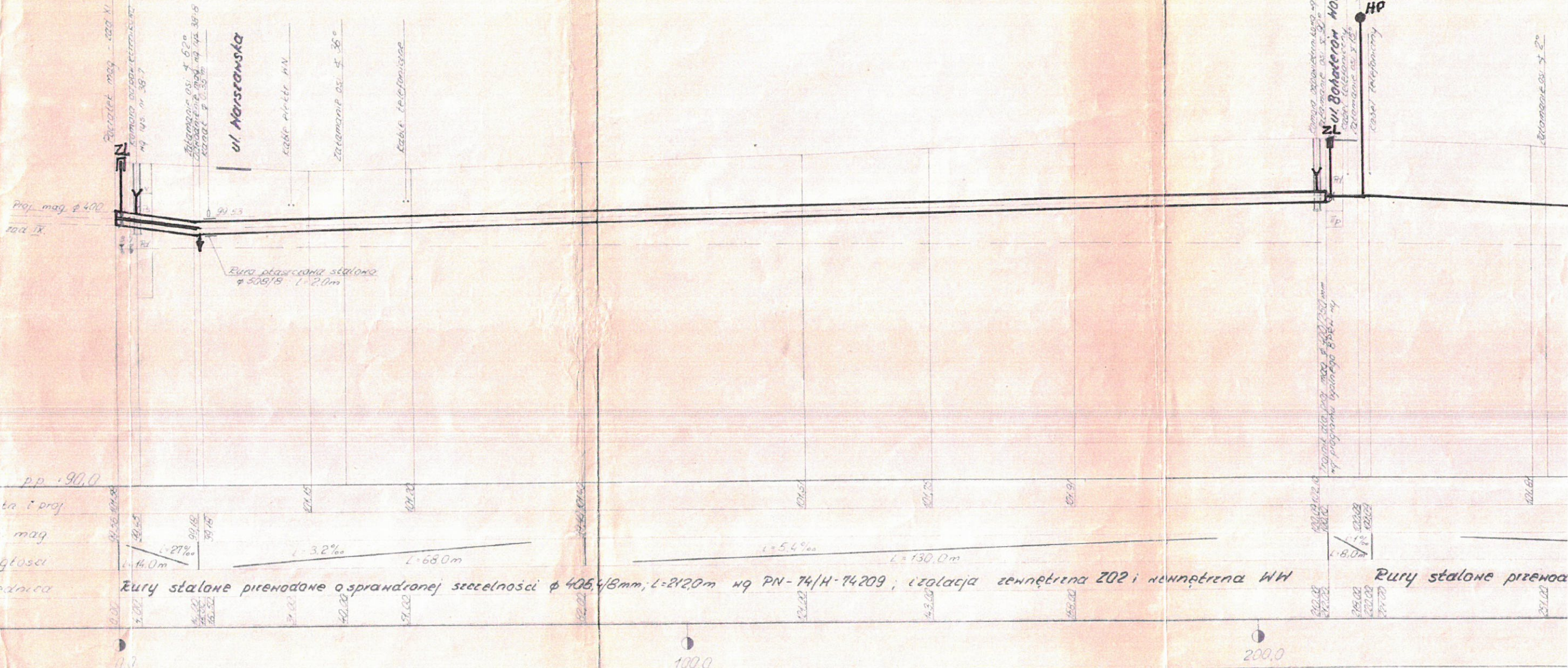




ark. nr 1

ark. nr 1

ark. nr 2







Legenda

- Adresy-opis
- Adresy\_mapa
- Działki do wydruku
- Działki ewidencyjne
- Dzielnice
- Kanał (Deszczowa) wydruk

<Istniejący

<all other values>

Projektowany
- Kanał (Melioracyjna) wydruk

<Istniejący

<all other values>

Projektowany
- Kanał (Ogólnospławna) wydruk

<Istniejący

<all other values>

Projektowany

Projektowany (stary)
- Kanał (Sanitarna) wydruk

<Istniejący

<all other values>

Projektowany

Projektowany (stary)
- Kanał bez odbiornika
- Komora (Deszczowa) wydruk
- Komora (Melioracyjna) wydruk
- Komora (Ogólnospławna) wydruk
- Komora (Sanitarna) wydruk
- MZ\_Armatura\_naziemna\_pkt
- MZ\_Armatura\_naziemna\_pkt
- MZ\_Armatura\_naziemna\_pow
- MZ\_Armatura\_naziemna\_pow
- MZ\_HP
- MZ\_Kanał
- MZ\_Kanał\_lokalny
- MZ\_Komora
- MZ\_Komora pow
- MZ\_Komora\_kanalizacyjna
- MZ\_Komora\_kanalizacyjna\_pkt
- MZ\_Kratka\_ściekowa
- MZ\_Przewód
- MZ\_Trójnik
- MZ\_U rastry
- MZ\_Wcinka
- MZ\_Wcinka\_kan
- MZ\_Wylot\_kan
- MZ\_Właz\_kwadratowy
- MZ\_Właz\_okrągły
- MZ\_Właz\_prostokątny
- MZ\_Zasuwa

- Nakładka sytuacja
- Odpowietrznik (Deszczowa) wydruk
- Odpowietrznik (Melioracyjna) wydruk
- Odpowietrznik (Ogólnospławna) wydruk
- Odpowietrznik (Sanitarna) wydruk
- Pompownia (Deszczowa) wydruk
- Pompownia (Melioracyjna) wydruk
- Pompownia (Ogólnospławna) wydruk
- Pompownia (Sanitarna) wydruk
- Przelew (Ogólnospławna) wydruk
- Przewietrznik (Deszczowa) wydruk
- Przewietrznik (Melioracyjna) wydruk
- Przewietrznik (Ogólnospławna) wydruk
- Przewietrznik (Sanitarna) wydruk
- Przykanalik (Deszczowa) wydruk

<wszystkie wartości pozostałe>

Funkcjonujący

Odbiór końcowy

Projektowany

Przegląd Techniczny

Umowa Eksploatacyjna
- Przykanalik (Melioracyjna) wydruk
- Przykanalik (Ogólnospławna) wydruk

<wszystkie wartości pozostałe>

Funkcjonujący

Odbiór końcowy

Projektowany

Przegląd Techniczny

Umowa Eksploatacyjna
- Przykanalik (Sanitarna) wydruk

<wszystkie wartości pozostałe>

Funkcjonujący

Odbiór końcowy

Projektowany

Przegląd Techniczny

Umowa Eksploatacyjna
- Rewizja kanalizacyjna (Deszczowa) wydruk
- Rewizja kanalizacyjna (Melioracyjna) wydruk
- Rewizja kanalizacyjna (Ogólnospławna) wydruk
- Rewizja kanalizacyjna (Sanitarna) wydruk
- Separator oczyszczalnia (Deszczowa) wydruk
- Separator oczyszczalnia (Melioracyjna) wydruk
- Separator oczyszczalnia (Ogólnospławna) wydruk
- Separator oczyszczalnia (Sanitarna) wydruk
- Separator ścieków (Deszczowa) wydruk
- Separator ścieków (Melioracyjna) wydruk
- Separator ścieków (Ogólnospławna) wydruk
- Separator ścieków (Sanitarna) wydruk
- Sieć wew. (Deszczowa) wydruk
- Sieć wew. (Melioracyjna) wydruk
- Sieć wew. (Ogólnospławna) wydruk
- Sieć wew. (Sanitarna) wydruk

- Studnia (Deszczowa) wydruk
- Studnia (Melioracyjna) wydruk
- Studnia (Ogólnospławna) wydruk
- Studnia (Sanitarna) wydruk
- Studnia przykanalikowa (Ogólnospławna) wydruk
- Studnia wirt. (Deszczowa) wydruk
- Studnia wirt. (Melioracyjna) wydruk
- Studnia wirt. (Ogólnospławna) wydruk
- Studnia wirt. (Sanitarna) wydruk
- Trójnik (Deszczowa) wydruk

<all other values>

Lewa

Prawa
- Trójnik (Melioracyjna) wydruk

<all other values>

Lewa

Prawa
- Trójnik (Ogólnospławna) wydruk

<all other values>

Lewa

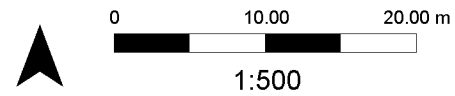
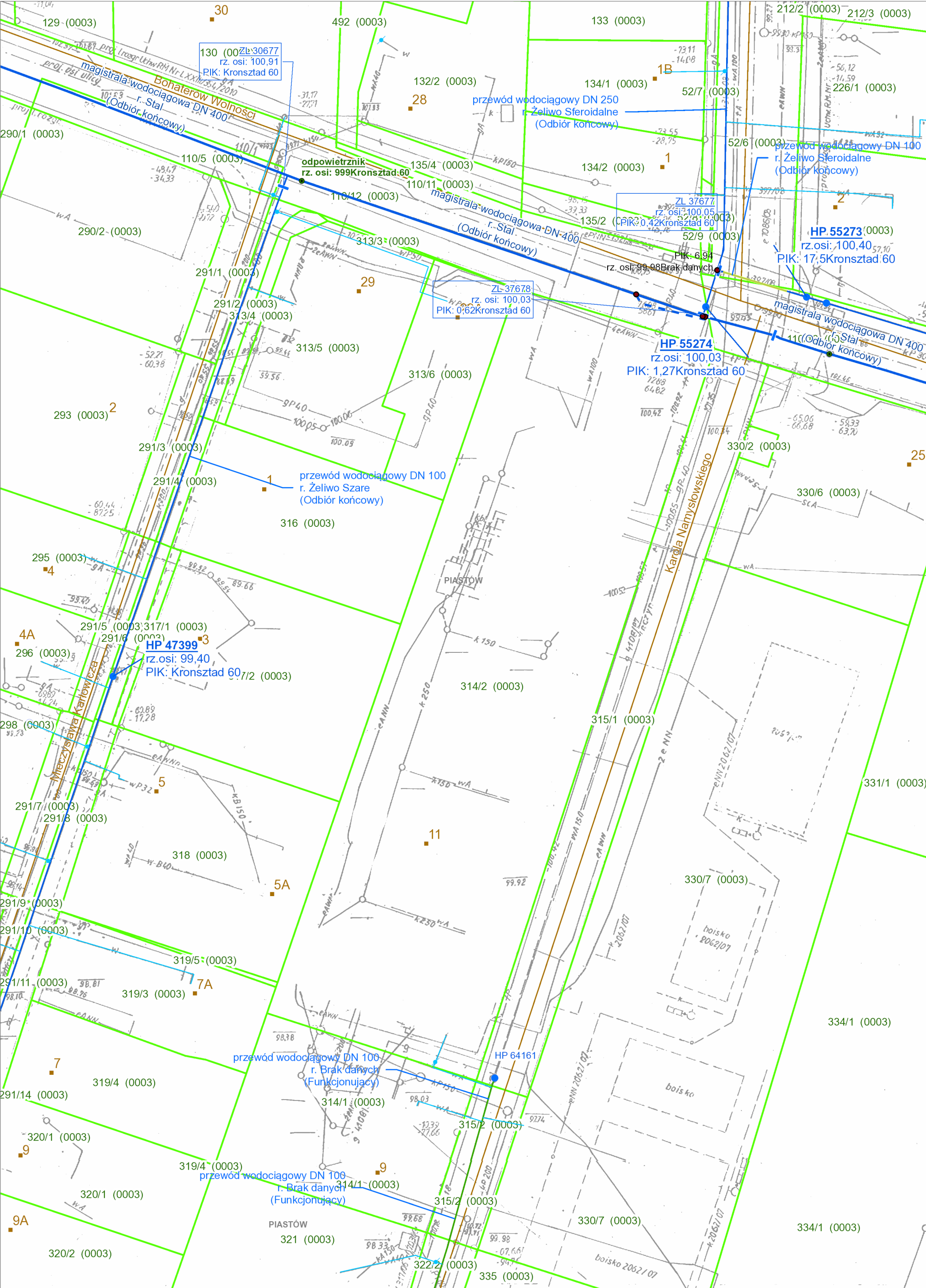
Prawa
- Trójnik (Sanitarna) wydruk

<all other values>

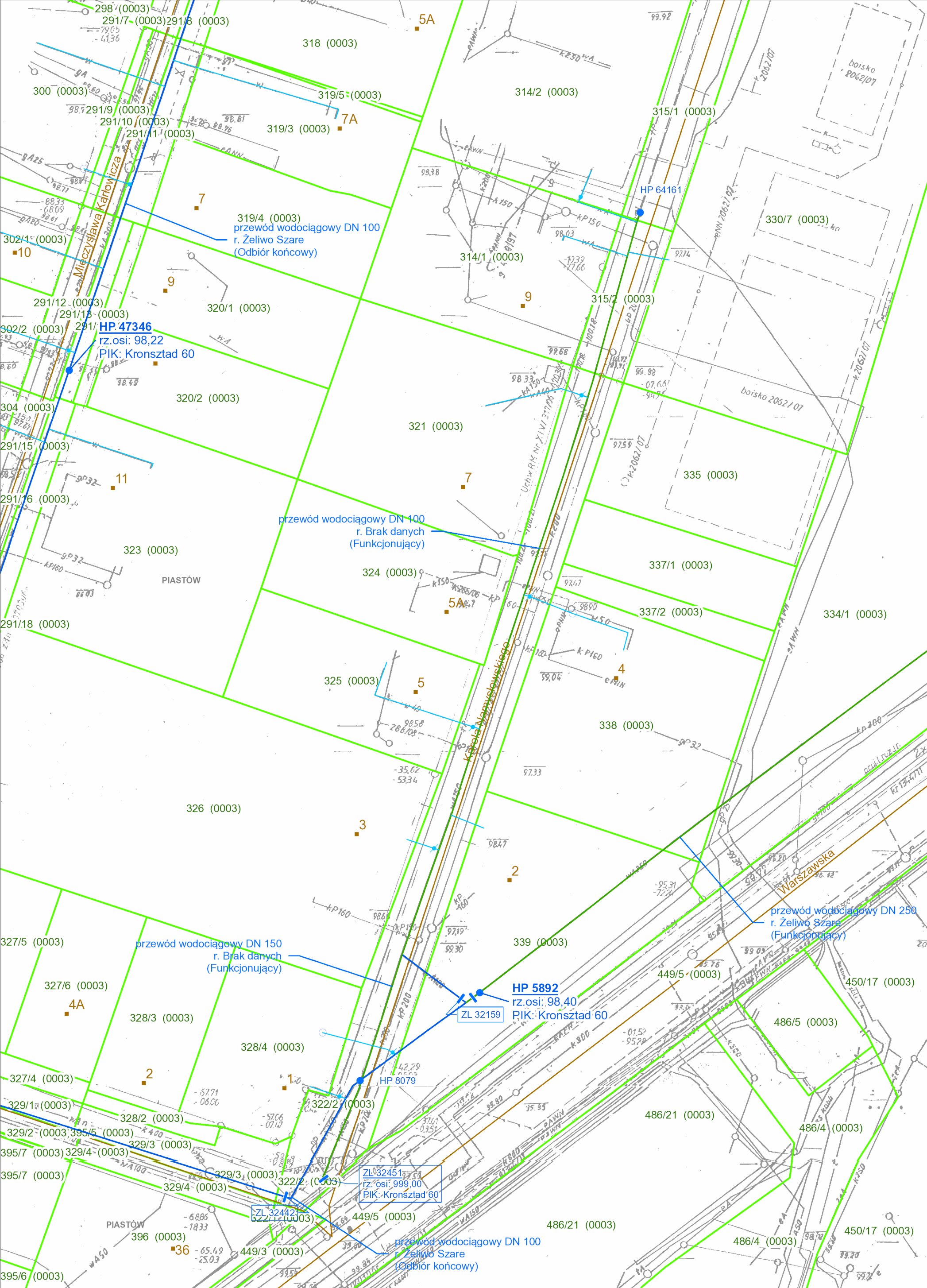
Lewa

Prawa
- Ulice\_mapa
- Zamknięcie (Deszczowa) wydruk
- Zamknięcie (Melioracyjna) wydruk
- Zamknięcie (Ogólnospławna) wydruk
- Zamknięcie (Sanitarna) wydruk
- Zasuwa (Deszczowa) wydruk
- Zasuwa (Melioracyjna) wydruk
- Zasuwa (Ogólnospławna) wydruk
- Zasuwa (Sanitarna) wydruk



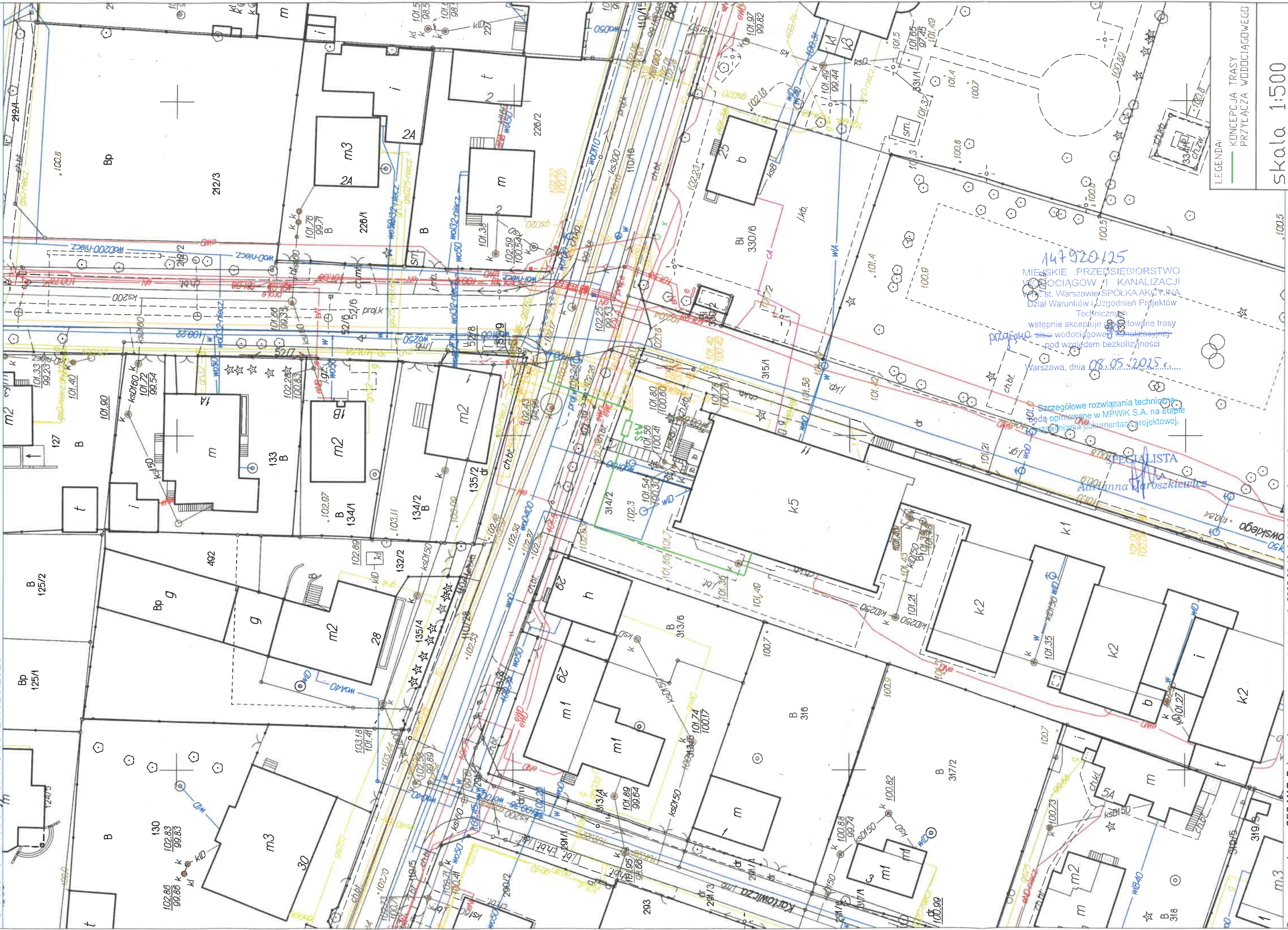






Barbara Tuszyńska





147920/25  
MIEJSKIE PRZEDSIĘBIORSTWO  
WODOCIĄGÓW I KANALIZACJI  
m.st. Warszawy SPÓŁKA AKCYJNA  
Dział Warunków i Uzgodnień Projektów  
Technicznych  
wstępnie akceptuję istniejące trasy  
sieci wodociągowej i kanalizacyjnej  
pod względem bezkolizyjności  
Warszawa, dnia 08.05.2025r.

Szczegółowe rozwiązania techniczne  
będą opisywane w MPWiK S.A. na etapie  
szeregowania dokumentacji projektowej.  
SPECIALISTA  
Adrianna Jaroszkiewicz



**Starosta Pruszkowski**

ul. Drzymały 30  
05-800 Pruszków  
tel. +48 22 738 14 00  
fax +48 22 728 92 47  
[www.powiat.pruszkow.pl](http://www.powiat.pruszkow.pl)



Pruszków, 20 maja 2025 r.

**PROTOKÓŁ Z NARADY KOORDYNACYJNEJ NR WG.6630.396.2025**

w sprawie sytuowania projektowanych sieci uzbrojenia terenu przeprowadzonej  
za pomocą środków komunikacji elektronicznej w Starostwie Powiatowym w Pruszkowie

Przedmiot narady koordynacyjnej

przyłącza (na podst. art.28b, ust. 7 ustawy PGiK) **wodociągowe**

Lokalizacja obiektu	<b>Piastów, obr. 3, ul. Namysłowskiego 11</b>		
Lista działek ewidencyjnych	<b>Jednostka ew.</b> Piastów	<b>Obręb ew.</b> 03	<b>Numery działek ewidencyjnych</b> 110/16, 110/28, 314/2
Wnioskodawca	<b>Krzysztof Bystrzycki</b> reprezentujący(a) podmiot <b>P. W. Insbud-bis Krzysztof Bystrzycki</b> , NIP: <b>5341627547</b> ul. Przy Księżycu 3A/2, 05-800 Pruszków		
Inwestor	<b>Zarząd Powiatu Pruszkowskiego</b>		
Projektant	<b>Krzysztof Bystrzycki</b> numer uprawnień: <b>Wa-113/02</b>		
Data wpływu wniosku	<b>9 maja 2025 r.</b>		
Data rozpoczęcia narady	<b>13 maja 2025 r.</b>		
Data zakończenia narady	<b>20 maja 2025 r.</b>		
Przewodnicząca narady koordynacyjnej	<b>Agnieszka Olewniczak</b> Główny Specjalista/Przewodnicząca narady koordynacyjnej		

**Lista uczestników narady koordynacyjnej**

1	<u>Oznaczenie podmiotu:</u> <b>Orange Polska S.A.</b> <u>Stanowisko/uwagi:</u> <b>Nie wyrażono stanowiska</b>	Podmiot powiadomiony o naradzie drogą elektroniczną
2	<u>Oznaczenie podmiotu:</u> <b>Miejskie Przedsiębiorstwo Wodociągów i Kanalizacji w m. st. Warszawie S. A.</b> <u>Stanowisko/uwagi:</u> <b>Projekt zaakceptowany z uwagami do realizacji:</b> 1. Dokumentację techniczną zasilenia w wodę należy opracować w uzgodnieniu z MPWiK S.A. na podstawie warunków technicznych uzyskanych w Spółce. 2. Szczegółowe rozwiązania techniczne będą opiniowane na etapie uzgadniania dokumentacji technicznej. 3. Opinia pozytywna w oparciu o informację o likwidacji kolidującego wpustu oraz o wstępną akceptację trasy przyłącza z dnia 08.05.2025 r.	Imię i nazwisko przedstawiciela <b>Aleksandra Rudnik</b>  Udział w naradzie z wykorzystaniem środków komunikacji elektronicznej
3	<u>Oznaczenie podmiotu:</u> <b>NETFAŁA Mariusz Chmielewski</b> <u>Stanowisko/uwagi:</u> <b>Projekt zaakceptowany</b>	Imię i nazwisko przedstawiciela <b>Mariusz Borowski</b>  Udział w naradzie z wykorzystaniem środków komunikacji elektronicznej
4	<u>Oznaczenie podmiotu:</u> <b>PGE Dystrybucja S.A. Rejon Energetyczny Pruszków</b>	Imię i nazwisko przedstawiciela <b>Marcin Korycki</b>

	<p><i>Stanowisko/uwagi:</i>  <b>Projekt zaakceptowany z uwagami do realizacji:</b>  1. Skrzyżowanie z kablami energetycznymi wykonywać zgodnie z normą SEP N SEP-E-004. Prace ziemne wykonywać ręcznie z zachowaniem ostrożności, pod nadzorem RE Pruszków. Na kable nałożyć przepusty dwudzielne</p>	<p><i>Udział w naradzie z wykorzystaniem środków komunikacji elektronicznej</i></p>
5	<p><i>Oznaczenie podmiotu:</i>  <b>Polska Spółka Gazownictwa - Gazownia w Pruszkowie</b></p>	<p><i>Imię i nazwisko przedstawiciela</i>  <b>Marcin Mielcarz</b></p>
	<p><i>Stanowisko/uwagi:</i>  <b>Projekt zaakceptowany z uwagami do realizacji:</b>  W miejscach skrzyżowań z siecią gazową wykopy wykonywać ręcznie pod nadzorem PSG sp. z o.o. ul. Równoległa 4a, Warszawa</p>	<p><i>Udział w naradzie z wykorzystaniem środków komunikacji elektronicznej</i></p>
6	<p><i>Oznaczenie podmiotu:</i>  <b>Regionalne Centrum Informatyki Warszawa</b></p>	<p><i>Imię i nazwisko przedstawiciela</i>  <b>Damian Górnik</b></p>
	<p><i>Stanowisko/uwagi:</i>  <b>Projekt zaakceptowany</b></p>	<p><i>Udział w naradzie z wykorzystaniem środków komunikacji elektronicznej</i></p>
7	<p><i>Oznaczenie podmiotu:</i>  <b>Urząd Miejski w Piastowie</b></p>	<p><i>Imię i nazwisko przedstawiciela</i>  <b>Paweł Kostrzewski</b></p>
	<p><i>Stanowisko/uwagi:</i>  <b>Projekt zaakceptowany z uwagami do realizacji:</b>  1. Inwestor powinien uzyskać zezwolenie zarządcy drogi na umieszczenie urządzeń w pasie drogowym  2. Inwestor przed przystąpieniem do robót powinien uzyskać pozwolenie na wejście w teren od zarządcy drogą  3. Wykonać projekt organizacji ruchu na czas budowy</p>	<p><i>Udział w naradzie z wykorzystaniem środków komunikacji elektronicznej</i></p>
8	<p><i>Oznaczenie podmiotu:</i>  <b>Wydział Inwestycji i Drogownictwa Starostwa Powiatowego w Pruszkowie</b></p>	<p><i>Imię i nazwisko przedstawiciela</i>  <b>Andrzej Kutylński</b></p>
	<p><i>Stanowisko/uwagi:</i>  <b>Projekt zaakceptowany z uwagami do realizacji:</b>  1. Inwestor powinien uzyskać zezwolenie zarządcy drogi na umieszczenie urządzenia w pasie drogi powiatowej.  2. Wykonać projekt organizacji ruchu na czas budowy i zatwierdzić w Starostwie Powiatowym w Pruszkowie.  3. Wykonawca przed przystąpieniem do robót winien uzyskać pozwolenie na wejście w teren od zarządzającego drogą  5. Droga w trakcie rozbudowy, warunki wejścia w teren i prowadzenia robót należy uzgodnić z wykonawcą Efekt Sp. z o. o.</p>	<p><i>Udział w naradzie z wykorzystaniem środków komunikacji elektronicznej</i></p>
9	<p><i>Oznaczenie podmiotu:</i>  <b>Wydział Ochrony Środowiska Starostwa Powiatowego w Pruszkowie</b></p>	<p><i>Imię i nazwisko przedstawiciela</i>  <b>Jacek Jakóbk</b></p>
	<p><i>Stanowisko/uwagi:</i>  <b>Projekt zaakceptowany z uwagami do realizacji:</b>  W obrębie drzew prace wykonywać ręcznie lub przeciskiem bez uszkodzenia systemu korzeniowego. Prace wykonywać pod nadzorem uprawnionego inspektora ds. zieleni. W przypadku kolizji z drzewami należy wystąpić z wnioskiem o wydanie zezwolenia na ich usunięcie.</p>	<p><i>Udział w naradzie z wykorzystaniem środków komunikacji elektronicznej</i></p>

W naradzie uczestniczył(a) z wykorzystaniem środków komunikacji elektronicznej przedstawiciel(ka) wnioskodawcy **Krzysztof Bystrzycki**.

Treść protokołu uzgodniono z osobami, które uczestniczyły w naradzie wyłącznie za pomocą środków komunikacji elektronicznej.



Zeskanuj kod QR,  
aby zlokalizować  
wniosek na mapie

**Z up. Starosty**  
**Agnieszka Olewniczak**  
**Główny Specjalista/Przewodnicząca narady koordynacyjnej**

Dokument elektroniczny wygenerowany automatycznie dnia 20 maja 2025 roku z systemu informatycznego iGeoMap/ePODGiK, podpisany kwalifikowaną pieczęcią elektroniczną organu.

Załącznik do niniejszego protokołu stanowi dokumentacja projektowa, która została opatrzona elektroniczną pieczęcią kwalifikowaną organu zawierającą adnotację o sposobie przeprowadzenia narady, miejsce i termin jej zakończenia oraz znak sprawy zgodny z instrukcją kancelaryjną i nie wymaga dodatkowych pieczęci.

Weryfikacji dokumentu można dokonać na stronie <https://weryfikacjaprotokoluzud.epodgik.pl>.







Uproszczony wypis z rejestru gruntów

Jednostka rejestrowa gruntów **G551**  
Obręb ewidencyjny: **03 (142101\_1.0003)**  
Jednostka ewidencyjna: **PIASTÓW**  
Powiat: **pruszkowski**  
Województwo: **mazowieckie**  
Grupa rejestrowa: **11**

Prawa i formy własności

L.p.	Rodzaj prawa, władania lub gospodarowania	Udział	Podmiot	Udziały związane	Data i podstawa nabycia
1.	własność	1/1	<b>POWIAT PRUSZKOWSKI</b> Adres: DRZYMAŁY 30, 05-800 PRUSZKÓW REGON: 013267144		
2.	użytkowanie	1/1	<b>ZESPÓŁ SZKÓŁ W PIASTOWIE</b> Adres: NAMYSŁOWSKIEGO 11, 05-820 PIASTÓW		

Działki

ograniczono do wybranych pozycji

1.	Działka o identyfikatorze: 142101_1.0003.314/2		Klasoużytki na działce		
	Numer działki: 314/2	Jednostka rejestrowa: G551	Opis	Ozn.	Pow. (ha)
	Księga wieczysta: WA1P/00013245/0		inny teren zabudowany	Bi	0.3682
	Adres: NAMYSŁOWSKIEGO 11, PIASTÓW				
	Uwagi: - Dodatkowe informacje: -				
	Dokumenty potwierdzające inne prawa: DECYZJA NR 21/2008 z 2008-04-18		Powierzchnia działki Powierzchnia klasoużytków		0.3682 0.3682

Suma powierzchni działek:     **0.3682 ha** (słownie: trzydzieści sześć arów, osiemdziesiąt dwa metrów kwadratowych)  
Suma powierzchni użytków:   **0.3682 ha** (słownie: trzydzieści sześć arów, osiemdziesiąt dwa metrów kwadratowych)

Budynek/i niewyodrębniony na nieruchomości

1.	<b>Budynek o identyfikatorze: 142101_1.0003.314/2.2_BUD</b>		<b>KŚT: pozostałe budynki niemieszkalne (i)</b>
	Adres:		Powierzchnia zabudowy: <b>57 m²</b>
	Działki na których znajduje się budynek: 142101_1.0003.314/2		Liczba kondygnacji nadziemnych: 1 Liczba kondygnacji podziemnych: 0
	Powierzchnia użytkowa lokali wyodrębnionych: 0 m²	Powierzchnia użytkowa lokali niewyodrębnionych: 0 m²	Powierzchnia użytkowa pomieszczeń przynależnych: 0 m²
	Budynek nie stanowi odrębnego od gruntu przedmiotu własności. Związana jednostka rejestrowa gruntów <b>G551</b>		
	Uwagi: - Dodatkowe informacje: -		

2.	<b>Budynek o identyfikatorze: 142101_1.0003.314.2_BUD</b>		<b>KŚT: budynki oświaty nauki i kultury oraz sportowe (k)</b>
	<b>Adres: NAMYSŁOWSKIEGO 11, 05-820 PIASTÓW</b>		<b>Powierzchnia zabudowy: 1648 m<sup>2</sup></b>
	Działki na których znajduje się budynek: 142101_1.0003.314/2		Liczba kondygnacji nadziemnych: 5 Liczba kondygnacji podziemnych: 0
	Powierzchnia użytkowa lokali wyodrębnionych: 0 m <sup>2</sup>	Powierzchnia użytkowa lokali niewyodrębnionych: 0 m <sup>2</sup>	Powierzchnia użytkowa pomieszczeń przynależnych: 0 m <sup>2</sup>
	Budynek nie stanowi odrębnego od gruntu przedmiotu własności. Związana jednostka rejestrowa gruntów <b>G551</b>		
	Uwagi: - Dodatkowe informacje: -		

3.	<b>Budynek o identyfikatorze: 142101_1.0003.314.3_BUD</b>		<b>KŚT: budynki transportu i łączności (t)</b>
	<b>Adres: NAMYSŁOWSKIEGO 11, 05-820 PIASTÓW</b>		<b>Powierzchnia zabudowy: 37 m<sup>2</sup></b>
	Działki na których znajduje się budynek: 142101_1.0003.314/2		Liczba kondygnacji nadziemnych: 1 Liczba kondygnacji podziemnych: 0
	Powierzchnia użytkowa lokali wyodrębnionych: 0 m <sup>2</sup>	Powierzchnia użytkowa lokali niewyodrębnionych: 0 m <sup>2</sup>	Powierzchnia użytkowa pomieszczeń przynależnych: 0 m <sup>2</sup>
	Budynek nie stanowi odrębnego od gruntu przedmiotu własności. Związana jednostka rejestrowa gruntów <b>G551</b>		
	Uwagi: - Dodatkowe informacje: -		

z up. STAROSTY  
mgr inż. Dominika Rudzińska  
GŁÓWNY SPECJALISTA

(podpis osoby reprezentującej organ)  
Data złożenia podpisu: 26.05.2025r.



## Zarząd Powiatu Pruszkowskiego

Ul. Drzymały 30  
05-800 Pruszków  
Tel. +48 22 738 14 00  
Fax. +48 22 728 92 47  
[www.powiat.pruszkow.pl](http://www.powiat.pruszkow.pl)

WID.7130.1.300.2025.MK



powiat  
pruszkowski  
nieskończone możliwości

Pruszków, dnia 23-05-2025

### DECYZJA Nr ZU/140/2025

(zezwolenie na umieszczenie liniowego urządzenia obcego)

Na podstawie art. 32 ust 2 pkt.3 ustawy z dnia 5 czerwca 1998r. o samorządzie powiatowym (Dz. U. z 2024 r, poz. 107 i 1907), art. 16, art.20 pkt.8, art.39 ust.3, ust. 3a, ust. 5 w związku z art.40 ust.1, 2 pkt 1, pkt. 2 i ust.3, ust.4, ust 5, ust 11, ust 13, ust. 15 ustawy z dnia 21 marca 1985 r. o drogach publicznych (Dz. U. z 2024 r., poz. 320 i 1222), § 2 rozporządzenia Rady Ministrów z dnia 1 czerwca 2004 r. w sprawie określenia warunków udzielania zezwoleń na zajęcie pasa drogowego (Dz. U. z 2016 r. poz. 1264 ), uchwały Nr XX.167.2020 Rady Powiatu Pruszkowskiego z dnia 26 maja 2020 r. w sprawie wysokości stawek opłat za zajęcie pasa drogowego dróg, zarządzanych przez Zarząd Powiatu Pruszkowskiego, zmienionej uchwałą Nr L.409.2022 Rady Powiatu Pruszkowskiego z dn. 29 listopada 2022 r. oraz art.104 Kodeksu postępowania administracyjnego (Dz. U. z 2024 r. poz. 572), po rozpatrzeniu sprawy, Zarząd Powiatu Pruszkowskiego zezwala wnioskodawcy:

imię i nazwisko/nazwa: **Zespół Szkół im. Fridtjofa Nansena w Piastowie**

adres/siedziba: ul. Karola Namysłowskiego 11, 05-820 Piastów

NIP: 5341583152

na umieszczenie w pasie drogowym drogi powiatowej: nr 4118W ulicy Bohaterów Wolności (dz. nr 110/16 obr. 3) w Piastowie, z nw. warunkiem, zgodnie z odpisem protokołu z Narady Koordynacyjnej w sprawie uzgodnienia usytuowania proj. sieci uzbrojenia terenu wraz z załącznikiem graficznym NR WG.6630.396.2025 (pokazującym lokalizację urządzenia), na okres 25 lat, nw. urządzenia:

**Urządzenie:** przyłącze wodociągowe

**Wielkość rzutu poziomego urządzenia:** 0,08 m<sup>2</sup>

Za umieszczenie urządzenia wnioskodawca powinien wnieść opłatę należną zarządcy drogi za zajęcie pasa drogowego przez to urządzenie.

Opłata będzie pobierana **za każdy rok** umieszczenia urządzenia w pasie drogowym.

Wysokość **pierwszej opłaty-** z uwzględnieniem **liczby dni** umieszczenia urządzenia w roku bieżącym i termin jej uiszczenia, zostaną podane w decyzji, będącej **zezwoleniem na zajęcie pasa drogowego na czas robót**, którą otrzyma **wykonawca** robót, związanych z umieszczeniem urządzenia w drodze. Przed rozpoczęciem robót budowlanych inwestor/wnioskodawca zobowiązany jest do uzgodnienia z zarządcą drogi, projektu budowlanego lub dokumentacji urządzenia.

**Opłata roczna za każdy następny rok wynosi: 25,00 zł**

(słownie: dwadzieścia pięć zł.)

Opłatę **roczną** inwestor/właściciel urządzenia uiszcza **bez wezwania** w terminie do dnia 15 stycznia **każdego roku**, z góry za dany rok, na konto nr: 78109010560000000148219976 (na rachunek bankowy wskazany na stronie internetowej [bip.powiat.pruszkow.pl](http://bip.powiat.pruszkow.pl) (rachunek dochodów)).

Opłata w/w, wraz z odsetkami za zwłokę, podlega przymusowemu ściągnięciu w trybie określonym w przepisach o postępowaniu egzekucyjnym w administracji.

#### Warunek:

1. Wnioskodawca na własny koszt przebuduje wyżej wymienione urządzenie w przypadku zaistnienia w przyszłości kolizji z infrastrukturą drogową lub innymi elementami drogi podczas przebudowy drogi powiatowej nr 4118W;
2. W przypadku naruszenia konstrukcji jezdni Wnioskodawca odtworzy konstrukcję **jezdni** w zakresie inwestycji w następujący sposób:
  - odbuduje na szerokości wykopu podbudowę wraz z warstwą wiążącą ww. drogi powiatowej dla kategorii ruchu KR3 oraz wymieni warstwę ścieralną na szerokości min. o 2,0 m większej niż szerokość wykopu z każdej strony;
  - wykop zasypać kruszywem stabilizowanym cementem o wytrzymałości 1,5 MPa i zagęścić do wskaźnika 1,0.

Konstrukcja nawierzchni jezdni:

- warstwa ścierna z mieszanki mineralno-asfaltowej grubości 5 cm,
- warstwa wiążąca z betonu asfaltowego grubości 8 cm,
- warstwa podbudowy zasadniczej z kruszywa łamanego stabilizowanego mechanicznie 0-315 o grubości 20 cm.

Należy bezwzględnie stosować kruszywo kamienne bez zanieczyszczeń gliniastych. Nie dopuszcza się stosowanie kruszyw skał wapiennych,

Roboty odtworzeniowe wykonać pod nadzorem osoby posiadającej uprawnienia budowlane bez ograniczeń o specjalności drogowej w obecności przedstawiciela zarządcy drogi.

3. Wejście w teren przed planowaną przebudową drogi, lub za zgodą gwaranta, lub po upływie gwarancji.

**UWAGI:**

1. W przypadku przeniesienia własności urządzenia należy zgodnie z art. 39 ust. 9 ustawy z dnia 21 marca 1985 r. o drogach publicznych ( Dz. U. z 2024 r. poz. 320) złożyć wniosek na przeniesienie decyzji na nowego właściciela, który przejmie wszelkie zobowiązania z niej wynikające.
2. Były właściciel decyzji powinien niezwłocznie zawiadomić organ wydający decyzję w formie pisemnej (Wydział Inwestycji i Drogownictwa oraz Wydział Budżetu i Finansów w Starostwie Powiatowym w Pruszkowie) o przeniesieniu własności urządzenia wraz z uzasadnieniem faktycznym i prawnym oraz w przypadku zmiany adresu korespondencyjnego.
3. W przypadku uszkodzenia elementów drogi, spowodowanego awarią urządzenia, kosztami naprawy drogi będzie obciążony właściciel urządzenia.
4. Zarządca drogi nie bierze odpowiedzialności za uszkodzenie urządzenia przy robotach utrzymaniowych na drodze.
5. Utrzymanie urządzenia w należytym stanie technicznym należy do właściciela (posiadacza) urządzenia.
6. Właściciel (posiadacz) urządzenia ponosi odpowiedzialność za szkody spowodowane przez to urządzenie.
7. Jeżeli urządzenie zostanie umieszczone w rurze osłonowej lub w kanale technologicznym, wprowadzenie dodatkowych urządzeń do ww. rury osłonowej lub do kanału technologicznego wymagać będzie uzyskania zgody zarządcy drogi.
8. W przypadku konieczności przedłużenia terminu umieszczenia urządzenia już wcześniej umieszczonego w pasie drogowym, należy z co najmniej miesięcznym wyprzedzeniem przed wygaśnięciem dotychczasowego terminu zezwolenia, złożyć wniosek na umieszczenie urządzenia infrastruktury technicznej niezwiązanego z potrzebami zarządzania drogami lub potrzebami ruchu drogowego.

**UZASADNIENIE**

Strona wystąpiła z wnioskiem o zgodę na umieszczenie urządzenia w pasie drogowym drogi powiatowej.

Zarządca drogi, po rozpatrzeniu sprawy, postanowił wyrazić zgodę na umieszczenie urządzenia.

**POUCZENIE**

1. Należy uzyskać zezwolenia zarządcy drogi na zajęcie pasa drogowego, dotyczącego prowadzenia robót w pasie drogowym lub na umieszczenie w nim obiektu lub urządzenia.
2. Od niniejszej decyzji stronie służy odwołanie do Samorządowego Kolegium Odwoławczego w Warszawie, ul. Obozowa 57, za moim pośrednictwem, w terminie 14 dni od dnia jej doręczenia.
3. W trakcie biegu terminu do wniesienia odwołania strona może zrzec się prawa do wniesienia odwołania wobec organu administracji publicznej, który wydał decyzję.
4. Z dniem doręczenia organowi administracji publicznej oświadczenia o zrzeczeniu się prawa do wniesienia odwołania przez ostatnią ze stron postępowania, decyzja staje się ostateczna i prawomocna.

**Uwaga:** Ponieważ decyzja jest zgodna z żądaniem strony, zatem – na podstawie art. 130 par. 4 kpa

– podlega wykonaniu przed upływem terminu do wniesienia odwołania.

**Otrzymują:**

1. Wnioskodawca - 1 egz.
2. A/a. - 1 egz.

**Do wiadomości:**

1. Wydział Budżetu i Finansów - 1 egz.



z up. Zarządu Powiatu Pruszkowskiego

**Adrian Ejssymont**  
**STAROSTA**

WOJEWODA MAZOWIECKI

Warszawa, dnia 21.06.2002r.

Nr ewid. uprawnień: Wa-113/02

DECYZJA NR 108 /U/02

Na podstawie art. 13 i 14 ustawy z dnia 7 lipca 1994 r. Prawo budowlane (Dz.U.Nr 89 z 1994 r. poz. 414) z późn.zm. oraz § 9 rozporządzenia Ministra Gospodarki Przestrzennej i Budownictwa z dnia 30 grudnia 1994 r. w sprawie samodzielnych funkcji technicznych w budownictwie (Dz.U.Nr 8 z 1995 r. poz. 38), w związku z art. 104 § 1 i 2 Kpa, po rozpatrzeniu wniosku Pana mgr inż. Krzysztofa Pawła Bystrzyckiego, na podstawie dokumentów stwierdzających wymagane wykształcenie (dyplom Politechniki Warszawskiej, Wydział Inżynierii Środowiska na kierunku Inżynieria Środowiska w zakresie ciepłownictwa, ogrzewnictwa i wentylacji) i praktykę zawodową oraz na podstawie pozytywnej oceny z egzaminu na uprawnienia budowlane złożonego przed Komisją egzaminacyjną,-

N A D A J Ę

**Panu mgr inż. Krzysztofowi Pawłowi Bystrzyckiemu**

**ur. dnia 16 maja 1974 r. w Warszawie**

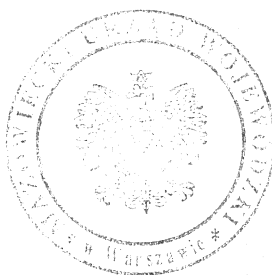
**UPRAWNIENIA BUDOWLANE DO PROJEKTOWANIA  
BEZ OGRANICZEŃ  
W SPECJALNOŚCI INSTALACYJNEJ  
W ZAKRESIE SIECI, INSTALACJI I URZĄDZEŃ:  
WODOCIĄGOWYCH I KANALIZACYJNYCH,  
CIEPLNYCH, WENTYLACYJNYCH I GAZOWYCH**

Zgodnie z § 4 ust. 2 rozporządzenia Ministra Gospodarki Przestrzennej i Budownictwa z dnia 30 grudnia 1994 r. uprawnienia budowlane do projektowania bez ograniczeń stanowią również podstawę do sprawdzania projektów budowlanych w specjalności objętej tymi uprawnieniami.

**UZASADNIENIE**

W związku z potwierdzeniem przez Komisję egzaminacyjną, powołaną przez Wojewodę Mazowieckiego Zarządzeniem Nr 111 z dnia 03 czerwca 2002 r., posiadania przez Pana mgr inż. Krzysztofa Pawła Bystrzyckiego wymaganego prawem wykształcenia oraz praktyki zawodowej koniecznej do uzyskania uprawnień budowlanych w powyższej specjalności i po uzyskaniu pozytywnego wyniku z egzaminu na uprawnienia budowlane - orzeczono jak w sentencji.

Od niniejszej decyzji przysługuje odwołanie do Głównego Inspektora Nadzoru Budowlanego w terminie 14 dni od daty otrzymania decyzji za pośrednictwem Wojewody Mazowieckiego.



Z up. WOJEWODY MAZOWIECKIEGO  
*[Signature]*  
mgr inż. arch. Witold Kuczyński  
p.o. Zastępcy Dyrektora Wydziału  
Rozwoju Regionalnego, Architektury  
i Zagospodarowania Przestrzennego





## Zaświadczenie

o numerze weryfikacyjnym:

**MAZ-UJF-91M-ZZB \***

Pan KRZYSZTOF BYSTRZYCKI o numerze ewidencyjnym MAZ/IS/5377/02  
adres zamieszkania ul. KOSYNIERÓW 22/10, 05-800 PRUSZKÓW  
jest członkiem Mazowieckiej Okręgowej Izby Inżynierów Budownictwa i posiada wymagane  
ubezpieczenie od odpowiedzialności cywilnej.  
Niniejsze zaświadczenie jest ważne od 2025-01-01 do 2025-12-31.

Zaświadczenie zostało wygenerowane elektronicznie i opatrzone bezpiecznym podpisem elektronicznym  
weryfikowanym przy pomocy ważnego kwalifikowanego certyfikatu w dniu 2024-12-11 roku przez:

Roman Lulis, Przewodniczący Rady Mazowieckiej Okręgowej Izby Inżynierów Budownictwa.

Zgodnie z art. 78<sup>1</sup> K.c.

§ 1. Do zachowania elektronicznej formy czynności prawnej wystarcza złożenie oświadczenia woli w postaci elektronicznej i opatrzenie go  
kwalifikowanym podpisem elektronicznym.

§ 2. Oświadczenie woli złożone w formie elektronicznej jest równoważne z oświadczeniem woli złożonym w formie pisemnej.

\* Weryfikację poprawności danych w niniejszym zaświadczeniu można sprawdzić za pomocą numeru weryfikacyjnego zaświadczenia na  
stronie Polskiej Izby Inżynierów Budownictwa [www.piib.org.pl](http://www.piib.org.pl) lub kontaktując się z biurem właściwej Okręgowej Izby Inżynierów  
Budownictwa.

## OŚWIADCZENIE

Zgodnie z treścią art. 34 ust. 3d pkt 3 ustawy Prawo Budowlane /Dz.U. 2025, poz. 418 z późn. zm./ oświadczam, iż przekazana dokumentacja projektowa jest kompletna co do celu jakiemu ma służyć i zgodna z obowiązującymi przepisami, w szczególności Prawem Budowlanym, oraz zasadami wiedzy technicznej.

Projektant:

mgr inż. Krzysztof Bystrzycki







1132/1035

MIĘSKIE PRZEDSIĘBIORSTWO WODOCIĄGÓW I KANALIZACJI  
W M. ST. WARSZAWIE SPÓŁKA AKCYJNA  
Pl. Starynkiewicza 5  
02-018 Warszawa

PROJEKT NINIEJSZY UZGODNIONO Z UWAGAMI

Nr 1-Nr 11 WYSZCZEGÓLNIONYMI POD PIECZĄTKĄ

Warszawa, dnia 14.06.2024

SPRAWDZIŁ

KIEROWNIK

STARSZY SPECJALISTA  
Elżbieta Kamińska

KIEROWNIK  
WYDZIAŁ PRZYLĄCZY  
WODOCIĄGÓW I KANALIZACYJNYCH  
Magdalena Sot

1 Zamiar rozpoczęcia budowy przyłącza należy zgłosić w Dziale Obsługi Klienta MPWiK S.A. przy ul. Starynkiewicza 5 lub ul. Żurawskiego 4 lub przez aplikację Blżej Mieszkańca poprzez złożenie wniosku „Zgłoszenie zamiaru rozpoczęcia budowy przyłącza” (dostępnego na stronie internetowej [www.mpwik.com.pl](http://www.mpwik.com.pl)) wraz z niezbędnymi dokumentami.

2 MIĘSKIE PRZEDSIĘBIORSTWO WODOCIĄGÓW I KANALIZACJI w m. st. Warszawie SPÓŁKA AKCYJNA nie ponosi odpowiedzialności za sprawy własności terenu, przez który przebiega połączenie wodociągowe i kanalizacyjne ujęte w niniejszym projekcie.

3 Wodomierz dostarcza i montuje MPWiK w m. st. Warszawie Spółka Akcyjna

4 Połączenie kotłowniowe wykonać na śruby ze stali nierdzewnej kwasoodpornej.

5 Po wybudowaniu nowego przyłącza wodociągowego istniejące połączenie wody należy odciąć i zdemontować pod nadzorem technicznym Zakładu Sieci Wodociągowej MPWiK w m. st. Warszawie S.A. przy ul. Stanisława Mickiego 4

6 Po wybudowaniu nowego przyłącza wodociągowego istniejące połączenie wody należy odciąć i zdemontować pod nadzorem technicznym Inspektora MPWiK S.A.

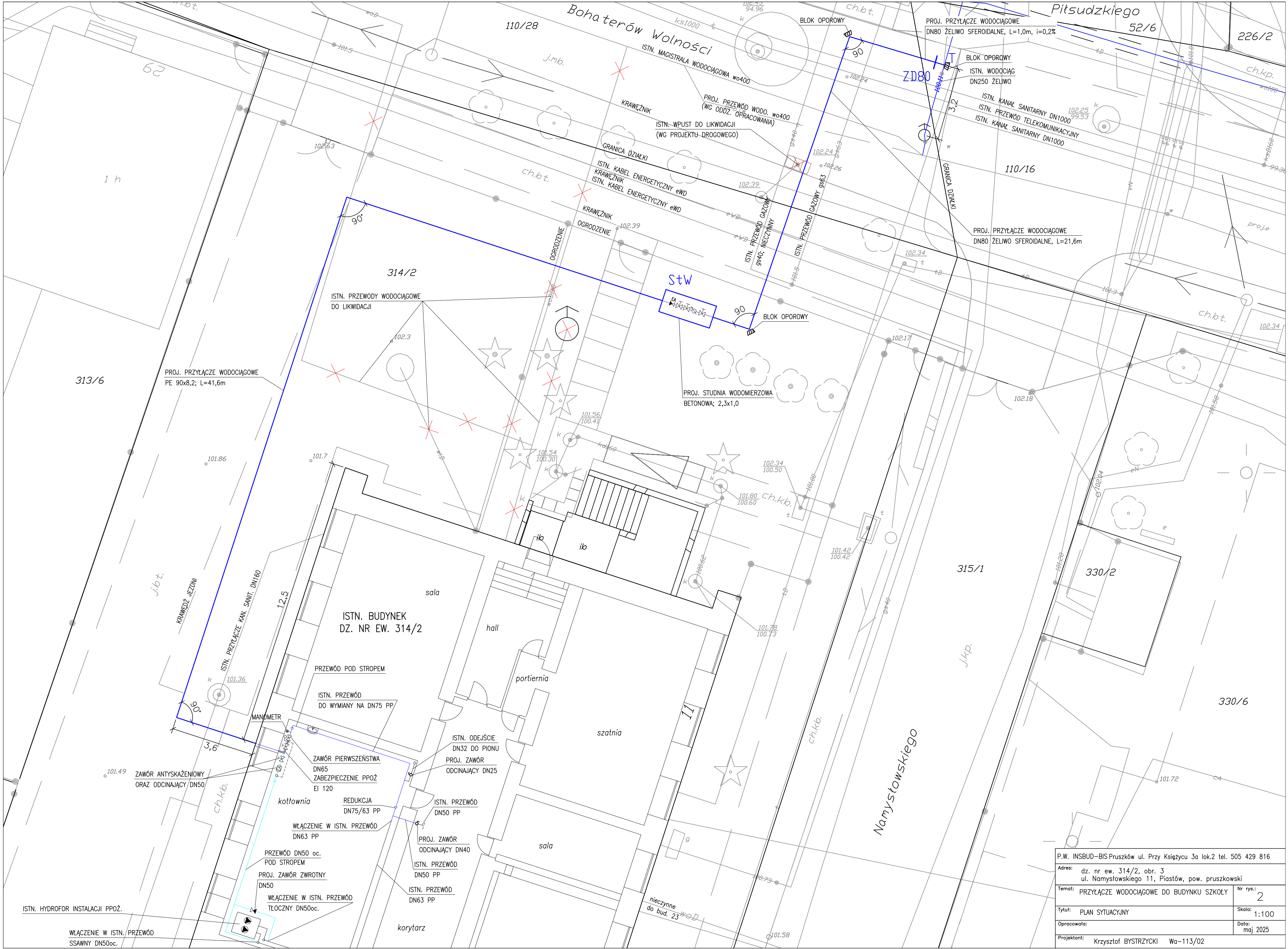
7 W przypadku wykorzystywania wody z hydrantów zlokalizowanych na sieci wodociągowej MPWiK S.A. dla potrzeb prób szczelności, dezynfekcji i płukania należy stosować opomiarowane przysławki hydrantowe. Procedura dotycząca pobierania przysławek dostępna jest pod adresem <https://mpwik.com.pl/view/pobor-wody-z-hydrantu-przeciwpozarowego>

8 Za rozwiązanie techniczne instalacji wod.-kan. na terenie obiektu odpowiada projektant.

9 DALSZA ROZBUDOWA INSTALACJI WOD.-KAN. NA TERENIE NIERUCHOMOŚCI NIE OBJĘTA NINIEJSZYM PROJEKTEM MOŻE BYĆ REALIZOWANA TYLKO W OPARCIU O NOWY ZATWIERDZONY PROJEKT

10 Za konstrukcję odpowiada PROJEKTANT

11 Uzgodnienie ważne 3 lata

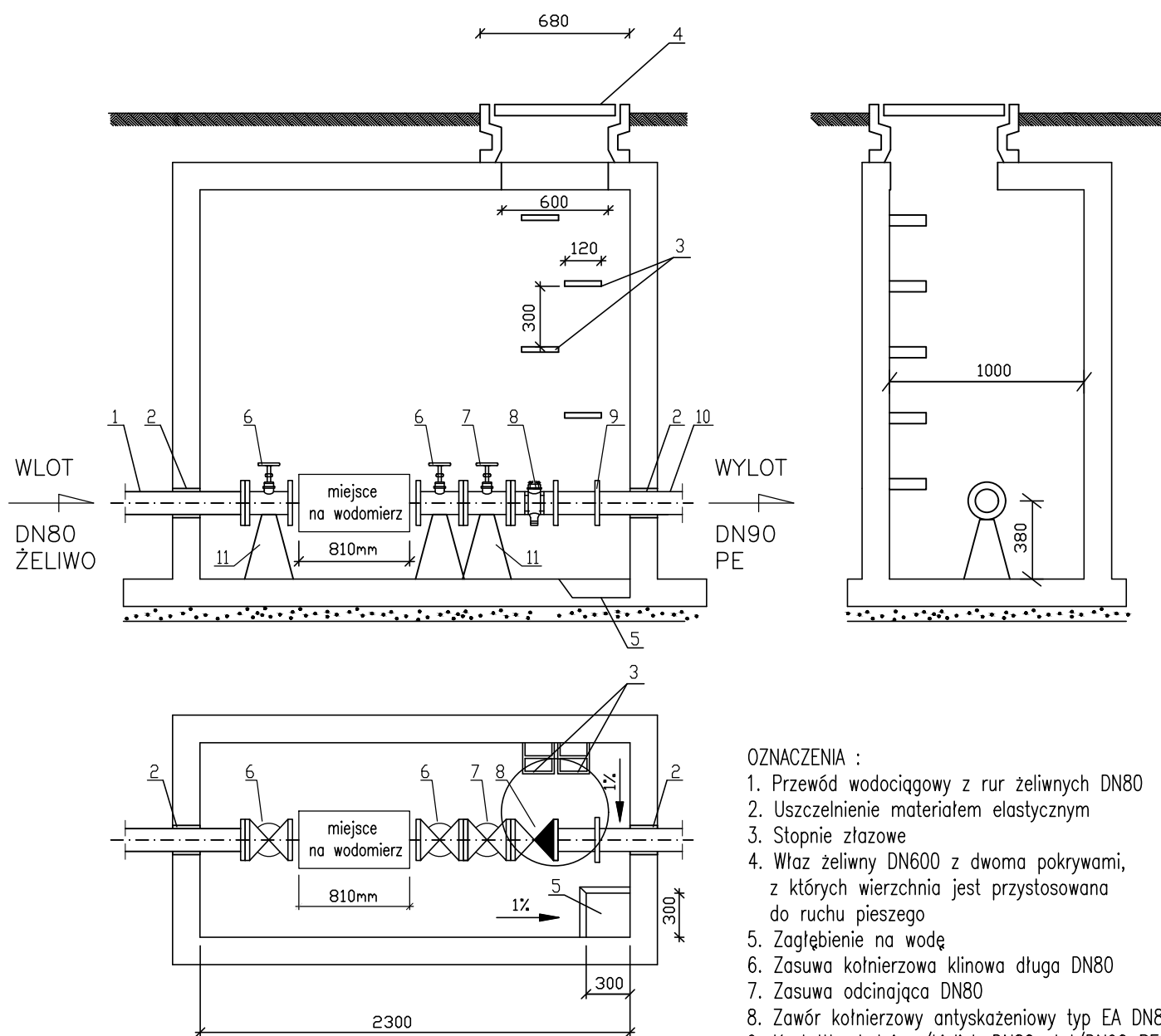


P.W. INSBUD-BIS Pruszków ul. Przy Księżycu 3a lok.2 tel. 505 429 816			
Adres: dz. nr ew. 314/2, obr. 3 ul. Namysłowskiego 11, Piastów, pow. pruszkowski		Nr rys.: 2	
Temat: PRZYŁĄCZE WODOCIĄGOWE DO BUDYNKU SZKOŁY		Skala: 1:100	
Tytuł: PLAN SYTUACYJNY		Data: maj 2025	
Opracowała:		Projektant: Krzysztof BYSTRZYCKI Wą-113/02	





# SCHEMAT MONTAŻU ZESTAWU WODOMIERZOWEGO W STUDNI WODOMIERZOWEJ



## OZNACZENIA :

1. Przewód wodociągowy z rur żeliwnych DN80
2. Uszczelnienie materiałem elastycznym
3. Stopnie zjazdowe
4. Właz żeliwny DN600 z dwoma pokrywami, z których wierzchnia jest przystosowana do ruchu pieszego
5. Zagłębienie na wodę
6. Zasuwa kołnierzowa klinowa długa DN80
7. Zasuwa odcinająca DN80
8. Zawór kołnierzowy antyskażeniowy typ EA DN80
9. Kształtka kołnierz/kielich DN80 stal/DN90 PE
10. Przewód wodociągowy DN90x8,2 PE
11. Podpory

P.W. INSBUD-BIS Pruszków ul. Przy Księżycu 3a lok.2 tel. 505 429 816

Adres: dz. nr ew. 314/2, obr. 3  
ul. Namysłowskiego 11, Piastów, pow. pruszkowski

Temat: PRZYŁĄCZE WODOCIĄGOWE DO BUDYNKU SZKOŁY

Nr rys.:  
4

Tytuł: SCHEMAT STUDNI WODOMIERZOWEJ

Skala: —

Opracowała:

Data:  
maj 2025

Projektant: Krzysztof BYSTRZYCKI Wa-113/02